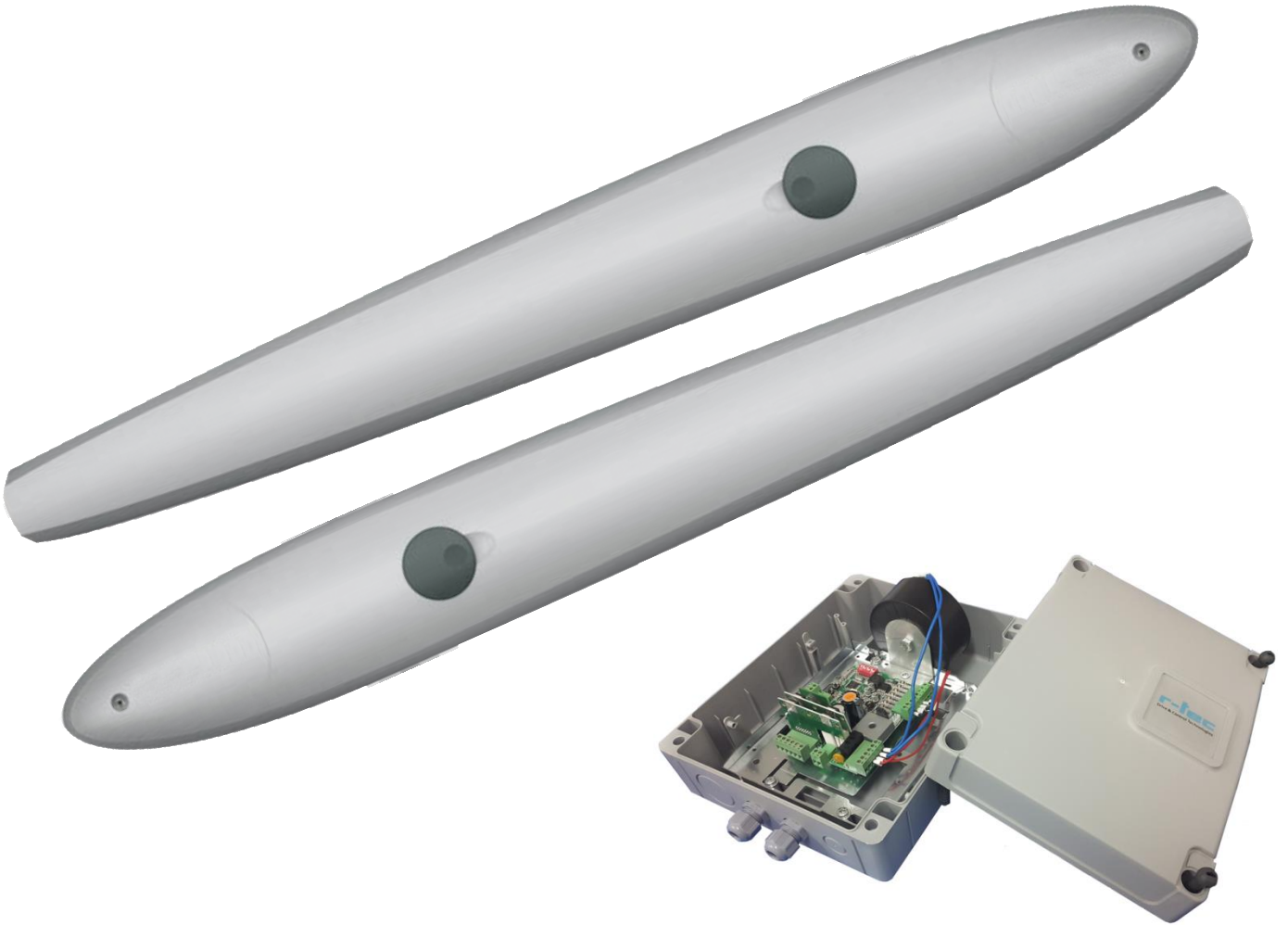


r-tec

Drive & Control Technologies

COUPER 24 KİT

DAİRESEL BAHÇE KAPISI MOTOR KİTİ



TEKNİK ÖZELLİKLER

Teknik Özellikler		Couper 24V
Güç Kaynağı	(VAC 50Hz)	230
Motor Güç Kaynağı	(Vac/Vdc)	24
Motor gücü	(W)	85
Çalışma Sıcaklığı	(°C)	-20 ÷ +50
IP/Raiting	(IP)	44
Hız	(cm/sec)	1.3/1.6
Kanat Uzunluğu (m)		2
Motor Ölçüleri	(mm)	100x104x780
Ağırlığı	(Kg)	6
Maksimum Kapı Ağırlığı	(Kg)	250

G 24 KONTROL KARTI KULLANIM ALANLARI

24V DC motorlarda hem mekanik hem de elektronik limit switch'li motorlar için kullanıma uygundur. Bir veya iki adet motor çalıştırabilme özelliklerine sahiptir. Bu özellikleriyle;

1. Yana kayar bahçe kapıları,
2. Tek veya çift kanatlı dairesel bahçe kapıları,
3. Bariyerler,
4. Seksiyonel kapı

Sistemlerinde kullanılabilir. Yoğun kullanıma uygundur. Sıkışma algılama hassasiyeti ve iki takım emniyet fotoseli bağlanabilme özelliği ile yüksek güvenlik sağlar. "Yavaş başla – yavaş dur" çalışma özelliği ile motor ve mekanik sistemi yıpranmaya karşı en üst seviyede korur. Flaşör lamba, trafik lambası ve elektrikli kilit bağlanabilir. Kartın modüler bir yapıya sahip olması avantaj sağlar.

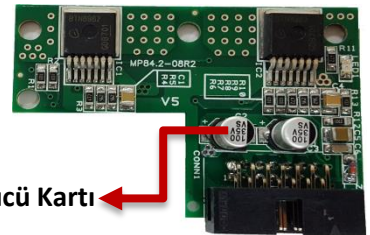
TEKNİK ÖZELLİKLER

Giriş voltajı	230 VAC
Motor çıkış voltajı	24 VDC
Çektiği akım	1,1 A / 5 A
Güç	85 / 550 W
Motor bağlantı terminali	24 VDC 2 adet (2'nci motor ek kart ile)
Emniyet fotoseli enerji terminali	12-24 VAC/DC 2 adet
Flaşör terminali	24 VDC
Trafik lambası terminali	24 VDC (Flaşör kartı değişimi ile)
Elektrikli kilit terminali	12-24 VDC
Çalışma sıcaklığı	-20 / + 55

G24 KONTROL KARTININ MODÜLER KARTLARI



(RF433 -S) Kumanda Alıcı Kartı



(G24-MTS) Motor Sürücü Kartı

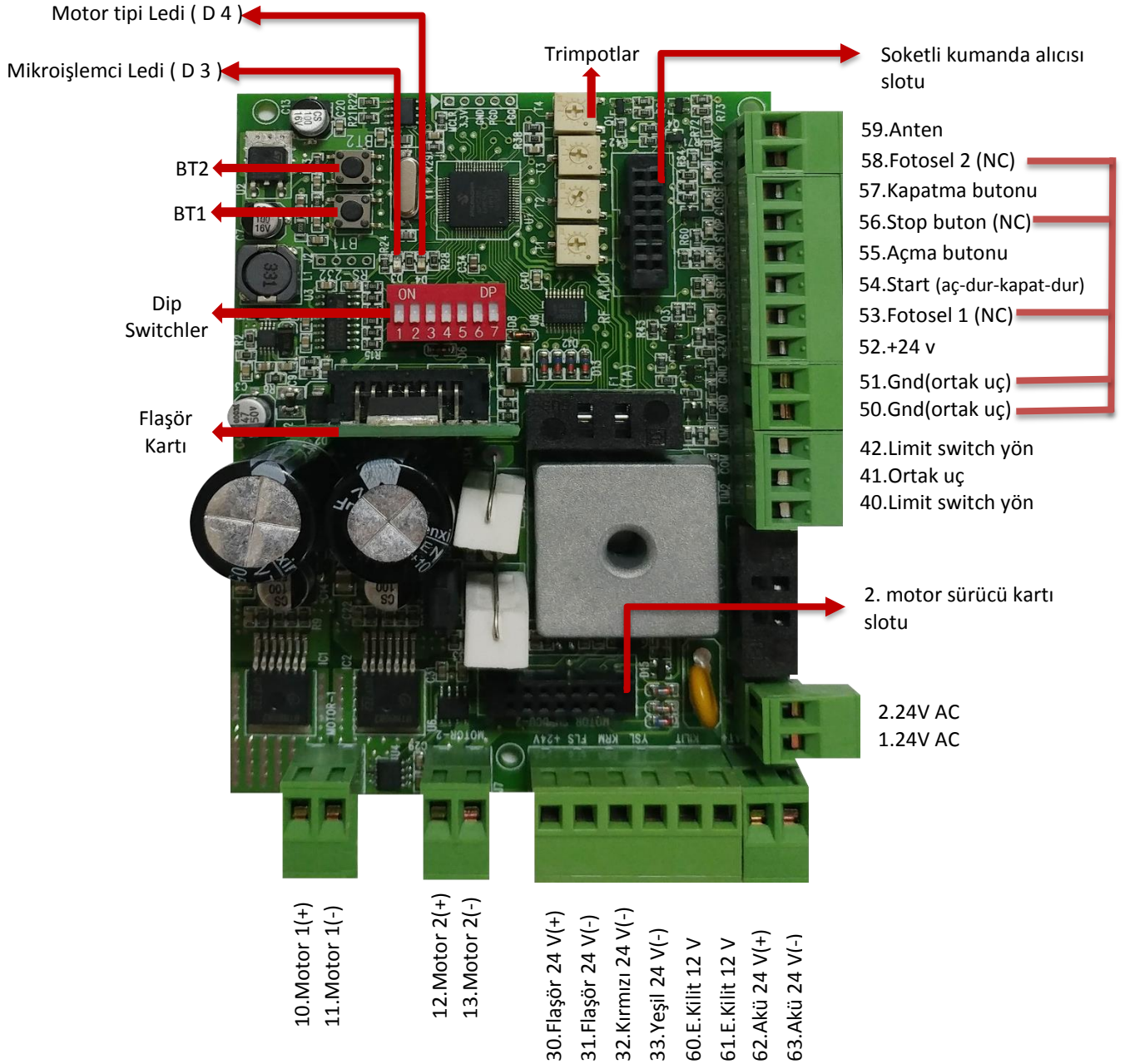


(G24-FLA/F) Flaşör Kartı

G24-FLA/E) Trafik Lambası + Flaşör + Elektrikli Kilit Kartı



KONTROL KARTI BAĞLANTI ŞEMASI



Not: Köprünün bir ucu ortak uçta olması koşulu ile kartta kullanılmayan her NC kontağa bir köprü yapılması gerekir, aksi halde sistem çalışmaz.

Fotosel 1 çalışma: Kapı kapanma yönüne doğru hareket ederken eğer fotoseller arasında bir engel girerse kapı durur ve açılır.

Fotosel 2 çalışma: Kapı açılma yönüne doğru hareket ederken eğer fotoseller arasında engel girerse kapıyı durdurur ve aradan engel kalkıncaya kadar bekler, aradan engel kalkınca tekrar açılmaya doğru hareket eder.

BUTON FONKSİYONLARI

BT2 program tipi seçme butonu: Motor tipini seçmek için kullanılır. Fabrika ayarlarında G24 kartın motor tipi üzerinde takılı olduğu ürüne göre seçilmiş durumdadır. Ancak motor tipinin seçilmesi gereken bir durum oluşmuş ise BT2 butonuna basılı tuttuğunuz sürece motor seçimi değişecektir. Seçilen motor tipinin hangisi olduğunu size sarı renkli led'in (D 4) yanma tipi belirtecektir.

Motor Tipi Ledi (D 4):

Dairesel bahçe kapı motoru için :	Sabit yanması,
Bariyer için :	Yanmaması,
Yana kayar bahçe motoru için :	Sabit aralıklarla yanması,
Seksiyonel kapı motoru için :	Hızlı aralıklarla yanması,

Gerekmektedir.

Flaşör lamba çalışma modu: BT2 butonuna çalışma limiti tanımlama programı sırasında basılı tutarsanız flaşör lambanın çalışma biçimini değiştirebilirsiniz;

- Motor çalıştığı sürece flaşör, sabit ışık ile yanar.
- Motor çalıştığı sürece flaşör, yanıp sönen şekilde çalışır.

Otomatik kapanma devrede ise kapı açılmaya başladığı andan itibaren (otomatik kapanma süresi dâhil) kapanmayı tamamlayıncaya kadar flaşör aktiftir.

Trafik lambası çalışma modu: Kapı açılma ve kapanma hareketlerini yaparken kırmızı ledi yakar, kapı tam açıldığında ise yeşil ışık yakar.

Otomatik kapanma devrede ise kapı açılmaya başladığı andan itibaren (otomatik kapanma süresi dâhil) kapanmayı tamamlayıncaya kadar flaşör aktiftir.

BT1 programlama butonu:

Programlama butonuna basmadan önce motor tipinin seçilmesi gerekmektedir. BT1 butonuna basıldığı anda kapı açılma ve kapanma limitlerini otomatik olarak tanımlama yapar. Bir kez programlama yaptıktan sonra tekrar yapmak gerekmez. Motor tipi **bariyer** olarak seçildi ise bu buton **kullanılmaz**.

PARAMETRE AYARLARI



→ **T4:** 2. Motorun gecikme süresi



→ **T3:** Yavaşlama mesafesi



→ **T2:** Otomatik kapanma bekleme süresi



→ **T1:** Motor gücü

NOT: Trimpot ayarı; saat yönüne doğru artar, saat yönünün tersine doğru kısılır.

DİP SWİTCH FONKSİYONLARI



Otomatik kapanma devrede (T2 trimpodu ile zaman ayarı yapılır)



Fotosel 2 aktif



Motor hızı %50 aktif



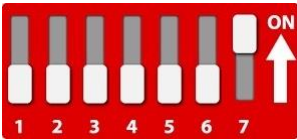
Motor ve switch yönünü değiştirir



Motor 2 aktif (ikinci motor sürücü kartı ile motor sürdürülebilir.)

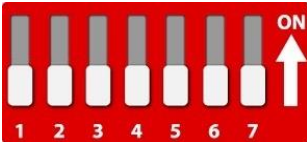


On; Mekanik limit switch aktif
Off; elektronik limit switch aktif

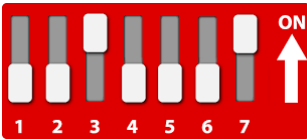


Motor hızı %75 açık

Özel Durumlar (motor hız ayarı)



3 ve 7 kapalı ise motor hızı %25



3 ve 7 açık ise motor hızı %100

KONTROL KARTI AYARLARI

1. Kullanılacak kapının mekanik montaj ve aksanının tam ve sorunsuz olduğunu kontrol ediniz.
2. 220V kablolarını karta bağlayınız.
3. 6 numaralı dip switch'i kapalı konuma alarak elektronik limit switch'i aktif hale getiriniz.
4. Otomatik kapanma isteniyorsa 1 numaralı dip switch açılır ve T2 trimpotu ile zaman ayarı yapılmaktadır.
5. 2. Motor kullanılacaksa 5 numaralı dip switch'i açınız.
6. Motor hız ayarı için 3 ve 7 numaralı dip switch' ler kullanılmaktadır.
7. Yavaşlama mesafe ayarı için T3 trimpotu kullanılmaktadır.
8. 220V enerjyi veriniz
9. D3 işlemci LED'i sabit aralıklarla yanıp sönüyor mu kontrol ediniz.
10. BT2 butonuna basılı tutarak G24 kontrol kartını dairesel moduna alınız.
11. LED 5'in dairesel modunda olduğundan emin olunuz. (sabit şekilde yanıyor olması gerekmektedir)
12. FOTOSEL 1 , FOTOSEL 2 ve Stop ledinin yandığından emin olunuz.
13. Motorlar manueldeyken kapıları ortaya al ve manuel'den motora alınız.
14. 2. Motor kullanılıyorsa 2. Kanadın gecikme süresi T4 trimpotundan yapılmaktadır.
15. BT1 butonuna bir kere basınız.
16. Kapı veya kapılar önce açılacak stoperlere dayanacak daha sonrada kapatacaktır Ve limitleri tanımlamış olacaktır.

Karşılaşılabilecek problemler:

SORUN	SEBEP	SONUÇ
Kapı açılıyor ama geri kapanmıyor	Fotosel hattını kontrol edin.	Fotosel hattını kontrol edin.
Karttaki ledler yanıyor ancak D3 işlemci ledi yanmıyor	İşlemci kendini korumaya almış olabilir.	Elektriği kesin kart üzerindeki ledler sönünce elektriği tekrar verin sorun devam ediyorsa kartın mikroişlemcisi arızalanmıştır, kartın yenisi ile değiştirilmesi gerekmektedir.
Bütün bağlantıları yaptınız ve doğru, açma butonuna bastınız ancak kapı hareket etmiyorsa;	Sürücü kartı üzerindeki ledi kontrol ediniz, sürücü ledi yanıyor elektrik kesin sürücünün soketine tam oturduğundan emin olun, sorun hala devam ediyorsa sürücü kartı arızalanmış olabilir, değiştirilmesi gerekmektedir.	Sürücü kartı üzerindeki ledi kontrol ediniz, sürücü ledi yanıyor elektrik kesin sürücünün soketine tam oturduğundan emin olun, sorun hala devam ediyorsa sürücü kartı arızalanmış olabilir, değiştirilmesi gerekmektedir.
Kumanda tanıtılmıyor veya çalışmıyor	Kumanda alıcısı sokete doğru takılmamış olabilir.	Kumanda alıcısının soketine tam oturduğundan emin olun, eğer alıcınız Rolling ise ortak alıcı moduna getirin.
220 V elektriği bağlı fakat kart üzerinde herhangi bir led yanmıyor	Sigorta atmış olabilir	Kart üzerindeki 8A sigortayı ölçü aleti yardımı ile kontrol ederek sağlamlığını kontrol ediniz.
Üst satırdaki sorun devam ediyor	Trafoda veya şebeke geriliminde problem olabilir.	Trafo girişindeki 220V AC ve trafo çıkışındaki 24V AC ölçü aleti yardımı ile kontrol ediniz.
2. Kanat hareket etmiyor	2. kanat aktif hale getirilmemiş olabilir	5 Dipswitchi ON konumuna getiriniz
Üst satırdaki sorun devam ediyor	2. motor sürücü kartı doğru takılmamış olabilir.	Sürücü kartının doğru yönde takıldığından ve var olduğundan emin olunuz.Şayet doğru takılmış ve çalışmıyorsa sürücü kartınızda arıza olabilir.

RF-433 ROLLİNG ALICI-KUMANDA OPSİYONLARI

TEKNİK ÖZELLİKLER

Çalışma Voltajı	12 Vdc/24Vdc
Çalışma Akımı	20Ma
Çalışma sıcaklığı	-20C ~ 80C
Röle Kontak Akımı	4 A
Röle Kontak Süresi	0,5 sn.
RF Alıcı Frekansı	433 MHz (Kristalli)
Kontak Adedi	1 NC*, 1 NO*
Kanal Adedi	1
Tanımlanabilen Kumanda Adedi	Standart alıcı için : 1 adet = 1 x 2000 = 2000 Kopya Ortak alıcı için : 120 adet = 120 x 2000 = 240.000 kopya

- Standart Alıcı Modu;** Standart alıcı konumunda alıcıya 1 adet kumanda tanımlanabilir. Tanımlanan kumandanın **firma ve kumanda kodu aynı** olmak koşulu ile 2000 adet kumanda kullanılabilir
- Ortak Alıcı Modu;** Ortak alıcı konumunda alıcıya **firma kodu aynı** olmak koşulu ile 120 farklı kumanda tanımlanabilir. Her farklı kumandanın bir kere tanıtılması gerekir. 120 x 2000 = 240000 adet kumanda kullanılabilir.

NOT: Ortak alıcı modunda iken farklı kodlardaki kumandaların sadece aynı butonunu tanıtabilirsiniz. Örnek: sadece 1. Buton

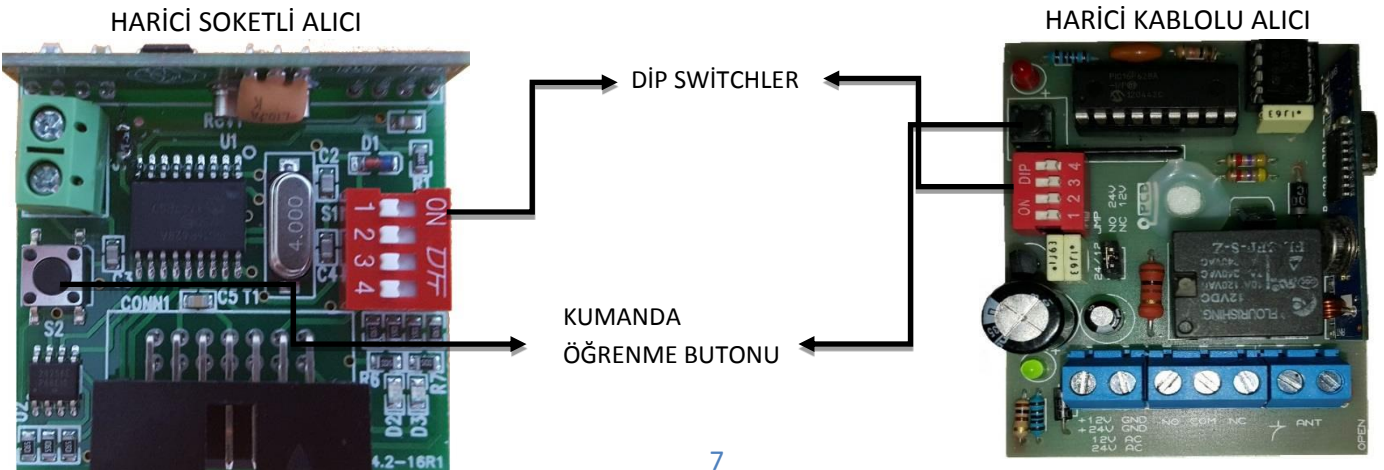
Alıcıyı ortak alıcı konumuna getirmek için;

- 4 (kablolu alıcı için 1) numaralı dipswitch'i açın,
- Çalışma gerilimini kesin 5 sn. sonra verin,
- İkaz led'i 4 kez yanıp söndükten sonra yaklaşık 20 saniye boyunca sürekli yanar. Işık söndükten sonra kumandaları tanıtabilirsiniz.

Ortak alıcıdan standart alıcıya dönmek için;

- 4 (kablolu alıcı için 1 numara) numaralı dipswitch'i kapatın,
- Çalışma gerilimini kesin 5 sn. sonra verin,
- İkaz led'i 4 kez yanıp söndükten sonra yaklaşık 20 saniye kadar sabit yanar. Işık söndükten sonra kumandaları tanıtabilirsiniz.

NOT: Modlar arası geçiş yaparken eski modda kullanılan kumandalar silinmiş olur



RF-433 ROLLİNG ALICI-KUMANDA OPSİYONLARI

Kumanda tanıma:

DİKKAT! Bir alıcı kartına yalnızca bir firma kumanda tanımlama işlemi yapabilir. Bir kez tanımlama işlemi yapılmış olan alıcı kartına başka bir firmanın kumandası, aynı tip olsa dahi tanımlanamaz.

1. Alıcıya kumanda tanımlamak için, öğrenme butonuna basın kırmızı ikaz ledi yanınca elinizi butondan çekin.
2. Kumandanın tanıtmak istediğiniz butonuna basılı tutun
3. Alıcı üzerindeki kırmızı led yanıp sönmeye başlayınca elinizi çekin
4. Alıcı üzerindeki led sönünce kumandaları kullanabilirsiniz.
5. Standart alıcı modunda kumandaların sadece bir tanesini tanıtmanız yeterlidir. Diğer kumandalar kopya olduğu için onları da çalıştırır.
6. Ortak alıcı için farklı kopyaların birer tanesini tanıtmanız yeterlidir.

NOT: Alıcı kendisine ilk programlanan kumanda kodundan farklı koddaki kumandaları algılamaz.

Kumanda silme:

DİKKAT! Kumanda silme işleminden sonra yeni kumanda tanımlamasını yalnızca o alıcı kartına ilk kumanda tanımlamasını yapan firma yapabilir. Alıcı ünitesi, diğer firmaların yapacağı tanımlamaları aynı tip kumanda olsa dahi kabul etmeyecektir.

- Kumanda öğrenme butonuna basılı tutun
- İkaz ledi yanacak, sönecek, tekrar yanınca elinizi çekin
- İkaz ledi 20 saniye boyunca yanık kalır ve söner.

Bu işlem sonunda hafızadaki kumandaların tamamı silinmiş olur.

Dip switch fonksiyonları; 1 numaralı dip switch; ortak alıcı açık(soketli alıcı için 4 numara)
4 numaralı dip switch; 5 sn. boyunca kontak gönderir(soketli alıcı için 1 numara)

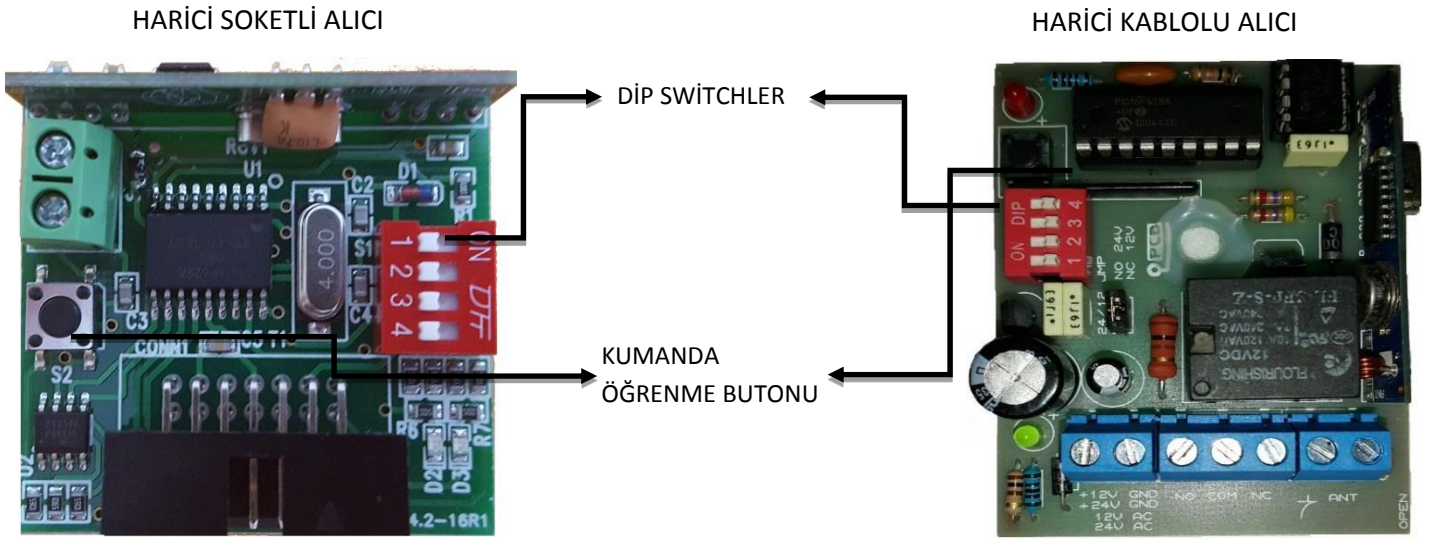
Garanti kapsamı:

- RF 433 HARİCİ ALICI malzemeden kaynaklanan problemlere karşı 2 yıl garantilidir.
- Ürün kullanım talimatına uygun olarak kullanılmalıdır. Aksi takdirde oluşabilecek problemler garanti kapsamı dışındadır.
- Ürün, ancak kart kutu üzerinde monte edilmiş durumda iken garanti kapsamındadır.
- Herhangi bir arıza durumunda ürünü kutusundan ayırmadan teknik servise gönderiniz. Aksi halde ürün garanti kapsamından çıkmış olur.

RF-433 FİX ALICI-KUMANDA OPSİYONLARI

TEKNİK ÖZELLİKLER

Çalışma Voltajı	12 Vdc/24Vdc
Çalışma Akımı	20Ma
Çalışma sıcaklığı	-20C ~ 80C
Röle Kontak Akımı	4 A
Röle Kontak Süresi	0,5 sn.
RF Alıcı Frekansı	433 MHz (Kristalli)
Kontak Adedi	1 NC*, 1 NO*
Kanal Adedi	1



Kumanda tanımlama:

1. Alıcıya kumanda tanımlamak için, öğrenme butonuna basın kırmızı ikaz ledi yanınca elinizi butondan çekin,
2. Kumandanın tanıtmak istediğiniz butonuna basılı tutun,
3. Alıcı üzerindeki ledi söndüğünde elinizi çekin,
4. **Her kumanda için aynı işlemler tekrarlanır**, Kumandalarınız kullanıma hazırdır.

Kumanda silme:

1. Alıcı üzerindeki öğrenme butonuna basılı tutun
2. İkaz ledi sabit yanacak, daha sonra flaş yapmaya başladığı anda elinizi çekin.
3. İkaz ledi söndüğünde hafızadaki kumandalar silinmiş olacak

Dip switch fonksiyonları: 1 numaralı dip switch açık; 5 sn. boyunca kontak verir. (Sadece kablolu alıcıda), diğer dip switchler işlevsizdir.

Garanti kapsamı:

- RF 433 HARİCİ ALICI malzemedan kaynaklanan problemlere karşı 2 yıl garantilidir.
- Ürün kullanım talimatına uygun olarak kullanılmalıdır. Aksi takdirde oluşabilecek problemler garanti kapsamı dışındadır.
- Ürün, ancak kart kutu üzerinde monte edilmiş durumda iken garanti kapsamındadır.
- Herhangi bir arıza durumunda ürünü kutusundan ayırmadan teknik servise gönderiniz. Aksi halde ürün garanti kapsamından çıkmış olur.